

内部资料
发至部门

文学期刊(综合季刊) 总第 158 期

大别山地质

全国职工职业道德建设标兵单位——

河南省第三地质矿产调查院有限公司 主办

大别山地矿

河南省第三地质矿产调查院有限公司主办

大别山地矿 (总第 158 期)

编辑部

主 编:吴明凤 杨争明

责 辑:张灿璨

校 核:张 起 李明曦

电 话:0371-58527635

E-mail: ddsdzzc@163.com

网 址: <http://dd3y.ydkj.ha.cn>

地 址:郑州市黄河路 129 号天一大厦 22 层

目 录

大别茶坊

- 3 路虽远,行则将至
——初到印尼有感 黎成方
- 4 探讨畅通生命通道 桂元锋
- 6 以企业文化为引领,推动公司持续健康发展
刘奎松
- 8 企业文化塑造卓越未来 张灿璨
- 10 让企业文化成为引领地质工作者前行的灯塔
李明曦
- 12 扎根岗位讲奉献,求实创新展风采 高思佳
- 14 求实创新,推动社会发展的不竭动力 翟荟怡
- 16 远见启航、创新铸魂、求实笃行、奉献未来、合作共赢
——我对豫地集团企业文化理解与感悟 郭 仪

Da Biε Shan Di Kuang

总第 158 期

MULU

18 推动老区振兴发展的一抹绿色

——信阳市历史遗留废弃矿山生态修复治理项目纪实

王 恺

21 青春挥洒桐柏山

刘 伟

捕光捉影

24 荷香四溢

郭 仪

24 花瀑

乔 林

24 稻香

张 磊

24 飞驰人生

杨 凯

24 层峦叠嶂

钟 刚

25 翠幕云裳

罗 帅

25 荷花

陈国波

25 问道青城

张艺馨

25 拜水都江堰

康岩玲

25 山丘上的色彩

朱孝文



路虽远，行则将至

——初到印尼有感

黎成方(海外事业院)

四月是一个充满希望的季节，草长莺飞之际，我背上行囊，怀揣着对新工作岗位的向往与新奇，毅然踏入东南亚印尼热带雨林，开启了异国工作生活新篇章，新奇成为我来到这里的主旋律。

在简单的休整后，便随着同事到三个矿区开展踏勘工作。来到印尼后的第一个挑战，出行“勇夺魁首”。对于一个交通设施极不发达的群岛国家来说，出行就是最大的挑战。工作地点横跨印尼两个时区，直线距离相距三千余公里，飞机、汽车、轮船不断轮换登场。我们先后来到了苏门答腊岛、马鲁古岛和奥比岛。登岛后，第二个挑战随即出现：岛上看似青山绿水浪花朵朵，实则危机四伏。原始森林、丛林沼泽，有暗中观察的猛兽、鳄鱼、毒蛇、毒蜂等，有形影不离的蚊虫家族，有突如其来的暴雨，有拦路湍急的河流等等。

每个矿区在开展踏勘工作前，我们都认真了解矿区的一些资料，现场实地对矿区地形、地貌和岩石出露情况进行详细记录，并对矿体

进行取样化验，回到室内又系统分析矿区的成矿条件和矿体的特征，为下一步工作提供充分的地质依据。

面对危险严酷的野外工作环境，困难未能让我们驻足停留。一行人翻山越岭，趟沟过河过沼泽，穿梭在没有信号的原始密林中，紧锣密鼓地开展地质踏勘工作。时间紧任务重，山高路险不放松，同事们每天起早贪黑，不叫苦、不喊累，平均白天野外工作 10 个小时以上，日均徒步 10 余公里。在大家共同努力下，顺利地完成了三个矿区的野外踏勘工作。

苏轼有句话：“犯其至难而图其至远”，意思是说“向最难之处攻坚，追求最远大的目标”。路虽远，行则将至；事虽难，做则必成。身为地质工作者，我将时刻牢记地质“三光荣”和“四特别”精神，敢于担当，认真履职尽责，遇到困难不推脱、不畏惧，勇于思考，敢于尝试，不断提升业务能力，不忘初心，砥砺前行，发挥青年力量，用踏实肯干彰显青春本色！

(校核：张起)

探讨畅通生命通道

桂元锋(安全生产部)

2024年6月是第23个全国“安全生产月”，主题是“人人讲安全、个个会应急——畅通生命通道”。什么是“生命通道”？“生命通道”有多重要？如何畅通“生命通道”？值得我们从事安全生产管理工作的人认真去思考、去探讨。

什么是“生命通道”？它就是在危险情况下，能供人们疏散逃生、救援车辆通行的各种通道；包括人行车行道路、生活办公场所的楼道、安全出口、消防车通道、消防车登高操作场地、消防救援口、应急逃生通道等。

“生命通道”有多重要？平时人们不关注、不重视“生命通道”，但当地震、火灾、动乱或极端天气等危险情况发生时，它们就是我们逃生的希望。近年来，生命通道被堵塞而导致逃生或救援受阻的案例屡见不鲜，令人痛心，并造成了许

多严重后果。2021年4月6日，安徽省池州市贵池区铜锣湾商场发生较大火灾事故，共造成4人死亡、2人受伤，直接经济损失558.44万元。事故的间接原因之一就是疏散通道被占用、阻挡，消防安全隐患排查治理不到位。2022年11月21日16时许，河南省安阳市文峰区安阳市凯信达商贸有限公司发生特别重大火灾事故，造成42人死亡、2人受伤，直接经济损失12311万元。事故伤亡人员均为尚鑫公司员工，火灾发生时，该公司负责人未及时有效组织员工疏散撤离，通过自己熟知的室外楼梯自行逃生，而该公司被困员工因平时未经演练，在不知道可以通过室外楼梯逃生的情况下，撬开了分隔铁皮进入隔壁靓贝尔制衣厂，但又被浓烟困住，不幸遇难。2024年6月8日15时许，江西鹰潭市月

湖区某小区一楼栋楼道内的杂物起火，好在消防救援人员及时到达现场，成功将火扑灭，现场未造成人员伤亡。经调查，起火地点为该小区11栋11楼楼道，起火原因是堆放在楼道内的杂物起火。

按照安全危险因素“人机环管”理论分析，阻碍“生命通道”畅通的危险因素有



大别茶坊·DBCF

四类：一是人的因素有：人的安全意识薄弱，不熟悉“生命通道”的重要性；人的惰性心理导致乱停乱放。二是物的因素有：安全出口、消防救援口等设置不足，疏散门、安全出口门损坏，应急出口被锁，防火门的防火等级不足。三是环境的因素有：为了节省空间，将杂物随意堆放在楼梯、走道、阳台等狭窄的空间内，疏散标志损坏或缺失，消防车道被占用，电动车、自行车乱停乱放，未在醒目位置粘贴疏散路线图。四是管理的因素有：错误规划或违章指挥电动自行车停放、物品摆放等；未及时疏通被堵的疏散通道；未规划疏散路线及应急集合点；未组织应急疏散演练；未定期检查应急器材、疏散标志等设备的完好性；疏散标志指示有误、疏散路线图信息有误。消防通道占用堵塞最为严重的是城市的老破小区，原小区设计没地下停车场，停车位少，随着经济发展，住户拥有汽车电动车的数量不断增加，通道被堵被占越多。

针对以上的危险因素如何解决，如何畅通生命通道？我认为要从安全意识、技术和管理三个方面入手。

首先是提高人们的安全意识。思想是行动指南，提高安全意识可以改变人的不安全行为。通过播放火灾、交通、日常危险因素造成灾害的视频，让人们在视觉上感知；通过消防安全逃生、避险知识宣讲学习，使群众能思想上认知；通过真实案例的讲述对照日常工作生活，使人们能形成不关注安全，堵塞占用公共消防逃生通道，会造成人员伤亡更大和财产更多的共识。

二是从技术方面做到：安全出口、消防救援口的设置，应当符合《建筑防火通用规范》等消防技术标准；要用疏散路线图；疏散通道、安全出口严禁停放电动车、自行车，不得堆放任何影响人员疏散的物品等；设置疏散标志、应急灯等；住房的防盗网（窗）、铁栅栏等上应设置逃生

窗；消防车通道沿途及登高操作场地实行标志、标线、标识管理；配置消防灭火器材；配备逃生绳、安全锤等辅助疏散逃生器材等。

三是管理方面措施到位：正确规划疏散逃生路线，绘制疏散路线图并粘贴在明显的位置；定期检查疏散通道；正确规划疏散路线及应急集合点；定期进行疏散安全教育培训及宣传活动；制定应急疏散方案，定期组织演练；应急器材、疏散标志、安全出口门等应制定检查表定期进行检查；配备专人定时进行消防巡查；设置视频监控等技术手段监测生命通道，识别车辆违停、发现疏散楼梯、安全出口异常状态等。发挥公众监督功能，对占用、堵塞生命通道的行为进行曝光和谴责，形成全社会共同关注和支持生命通道建设的良好氛围。

（校核：张起）



以企业文化为引领 推动公司持续健康发展

刘奎松（地球物理勘查院）



随着市场竞争的日益激烈,企业文化建设已成为企业持续发展的重要支撑。3月份,地球物理勘查院以“远见、创新、求实、奉献、合作”为基础开展大讨论,旨在深入探讨这些理念在企业文化建设中的具体体现和应用,从而推动企业持续健康高质量发展。

远见:引领企业未来

远见是企业文化的灵魂,它关乎企业的发展方向和目标定位。在讨论中,我们认为,远见要求企业具备战略眼光,尤其是集团作为省管公益类重要骨干企业,应紧跟国家需求导向,在地质矿产勘查开发及生态环境治理修复方面,为中央、省委部署提供相关技术支撑;面对市场,能够洞察发展趋势,把握发展机遇。同时,远见也要求企业具备社会责任感,关注社会发展,积极参与公益事业,为社会的可持续发展做出贡献。

创新:推动企业进步

创新是企业文化的动力源泉,它推动企业在技术、产品、管理、服务等方面不断发展进步并取得突破。作为企业应鼓励员工敢于尝试、勇于创新,营造良好的创新氛围。具体到公司如何“创新驱动”,我们认为首先要运行好“河南省自然资源科技创新平台(信息感知技术应用研究)”,建设好“信阳市生态环境污染防治与修复重点实验室”市级平台,提升公司科研水平,促进成果转化,拓宽社会服务领域。同时,还应加强与外部合作伙伴的沟通与合作,学习先进技术和管理经验,为企业的创新发展提供有力支持。

求实:奠定企业基石

求实是企业文化的基石,它要求企业在实践中坚持实事求是,尊重客观规律,注重实际效果。质量与安全是现代企业发展的重要基础,求实意味着企业应以诚信为本,严格遵守法律法规,确保产品和服务的质量。同时,企业还应注重数据分析和市场调研,为决策提供科学依据,确保企业稳健发展。

奉献:彰显企业精神

奉献是企业文化的核心，它体现了企业对国家、社会、职工、客户的责任感和担当精神。在讨论中，职工普遍认为，公司是从事业单位转变过来的，仍然担负着重要的公益属性，服务国家找矿突破战略行动，服务山水林田湖草沙生态环境保护修复，支撑市县地灾监测、应急排查，彰显奉献精神。对内也应具备奉献精神，企业应关注职工安全、生活及成长，为员工提供良好的工作环境和成长机会。同时，企业还应积极履行社会责任，关注社会需求，为社会和客户创造价值。

合作:共筑企业未来

合作是企业文化的重要支柱，它强调企业内部各部门之间的协同配合以及企业与外部伙伴的互利共赢。在讨论中，我们提倡建立开放、

包容的合作氛围，鼓励职工跨部门沟通、协作，共同解决问题。同时，企业还应积极寻求与产业链上下游企业、高校、科研机构等外部伙伴的合作机会，共享资源、共担风险、共创价值。

通过本次大讨论，我们深刻认识到“远见、创新、求实、奉献、合作”在企业文化建设中的重要作用。这些理念不仅为企业提供了明确的发展方向和定位，还为企业注入了强大的发展动力。同时，也要关注企业文化建设过程中可能出现的问题和挑战，及时调整策略，完善制度，确保企业文化建设的顺利进行。展望未来，在丰富的企业文化引领下，在全体职工共同努力下，企业文化将不断焕发新的生机和活力，推动单位持续健康发展。

(校核:张起)



企业文化塑造卓越未来

张灿璨(党群工作部)

在飞速发展的时代浪潮中,企业文化不仅成为推动企业前行的内在动力,更是塑造企业未来的关键要素。集团以“远见、创新、求实、奉献、合作”为企业文化建设的基石,作为企业软实力的核心,不仅是对我们职工个人职业生涯的指引、激励职工成长,更是对集团未来发展的期许和承诺、塑造企业未来。以下是我对集团企业文化的理解。

远见,指引前进的方向。远见要求我们要



有前瞻性的战略规划,明确企业的发展方向和目标。集团在新一轮找矿增储上产、高纯石英产业化、油气资源勘查开发等工作中,始终坚持对能源资源安全的深刻认识和对绿色低碳发展的坚定信念,时刻关注业务需求,远见卓识,为集团的长远发展奠定基础。今年公司董事长工作报告中提出了“实力雄厚新三院”的发展目标和“产业立院、科技兴院、人才强院、清廉治院”四大战略,也是远见的具体体现。在个人层面,远见激发我们在快速变化的环境中,不仅要有对当前工作的理解,还要能预见发展趋势,洞悉机遇与挑战,通过不断学习新知识、新技能,提高自身的综合素质和竞争力,以适应不断变

化的工作环境和突发的工作任务,确保工作的每一步都坚实有力。

创新,驱动发展的引擎。创新不是简单的更新换代,更是一种文化,一种永不满足、持续探索的精神,是推动企业不断前行的动力源泉。省委省政府给集团的定位是省管公益类科技型重要骨干企业,作为科技型企业,创新是发展最大的动力源泉,核心竞争能力的培育,是增强我们

市场竞争能力的关键所在。目前,集团在高纯石英产业化、油气资源勘查开发等多个领域,通过引进新技术、优化流程、拓展市场,不断突破自我,取得了新的进展,推动了集团的转型升级,为服务全省高质量发展大局、助力中国式

现代化建设河南实践作出了贡献。我们公司坚持创新发展,在运行好科创平台同时,通过“创帮带”科技大讲堂等积极培养年轻人才,不断提升技术人员的技术实力,不断提升核心竞争力,为高质量发展提供坚强人才支撑和智力保障。创新也激励我们在工作中勇于尝试,不惧失败,将每次尝试都视为一次学习的机会,在个人成长的轨迹上不断学习新技能,拓展新视野,从而在职业道路上保持竞争力。

大别茶坊·D.B.C.F

求实,稳健发展的基石。求实要求我们在工作中坚持从实际出发,注重工作的实效性和可持续性。集团在推进生态环境修复治理、全域土地综合整治等工作中,始终坚持脚踏实地、求真务实,着力服务美丽中国建设。这种求实的态度不仅保证了企业的稳健发展,也为职工提供了更加清晰的工作目标和方向,我们要以事实为依据、以结果为导向,脚踏实地地开展工作,不断提高自己的工作效率和质量。同时,还要注重自我反思和总结,及时发现并纠正工作中的问题和不足,确保工作的持续改进和提升。

奉献,责任担当的体现。奉献要求我们要有高度的责任感和使命感,积极履行社会责任,为国家的经济发展和社会进步贡献力量。在集团的发展过程中,我们始终将社会责任放在首位,积极参与防灾减灾、驻村帮扶等公益事业,展现了企业的良好形象和社会担当。奉献的企业文化,引导职工树立正确的价值观和职业观,鼓励我们要有高度的责任感和使命感,参与到更多的公益事业中去,发扬地质队员特别能奉献的优良传统,把单位的利益放在首位,为集团高质量发展贡献自己的智慧和力量。

合作,创造未来的桥梁。合作强调团队之间的协同与共赢,为企业的发展注入新的活力。集团始终坚持合作共赢的理念,为 36 家二级公司

提供了大平台、大舞台,在集团的统一领导下,各单位通过合作,实现了资源共享、优势互补、互利共赢。而在个人的职业生涯中,无论是内部团队协作还是与外部伙伴的合作,良好的合作关系都能够产生 1+1>2 的效果。

企业文化不仅影响着企业的发展方向,更在员工的职业生涯中发挥着重要的引领和激励作用。企业文化建设也不是一朝一夕之功,它需要每一位员工的参与和奉献。

建议在最终形成集团企业文化的过程中,要充分考虑企业的历史传承、行业特点、员工需求以及市场变化等因素,把地质行业“三光荣”传统和“四特别”精神融入企业文化理念,形成独具特色的企业文化内涵;还要加强企业文化的宣传和培训,让每一个员工都能够深入理解企业文化的内涵和要求,自觉地将企业文化融入日常工作中,进一步激发员工的潜能和创造力,推动企业的持续健康发展。

远见引领,创新驱动,求实为本,奉献为荣,合作共进。总之,集团以“远见、创新、求实、奉献、合作”为基础的企业文化,不仅为干部职工提供了一个积极向上的工作环境,也为企业的发展注入了强大的动力。让我们携手并进,以企业文化为纽带,共同构筑集团美好的未来。

(校核:张起)



让企业文化成为引领地质工作者前行的灯塔

李明曦(党群工作部)

人无精神不立,企无精神不兴。企业文化是一个企业的灵魂,优秀的企业文化不仅能够塑造企业的内部氛围和精神面貌,还能增强干部职工的凝聚力和向心力,推动企业的发展,树立良好的企业形象。

集团提出的“远见、创新、求实、奉献、合作”五个词语,不仅是对地勘单位企业文化的简单概括,更是对地质行业精神内核的深刻诠释。远见是企业文化的航标,意味着企业要有前瞻性的视野和战略规划;创新是企业文化的生命力,为企业的持续发展注入源源不断的动力;求实是企业文化的基石,为企业的稳健前行奠定坚实的基础;奉献是企业文化的精神支柱,体现了企业的社会责任感和使命感;合作是企业文化的纽带,强调了团结和谐、协同发展的重要性。

地质行业历史悠久,肩负着资源勘探、环境保护、地灾防治等多重使命。在这个行业中,企业文化的作用尤为突出。地矿三院的地质工作

者始终秉持“以地质为本,服务国家需求”的宗旨,践行“三光荣”传统、“四特别”精神,创新勘探技术,坚持实事求是,在艰苦环境中无私奉献,在攻坚克难中团结协作,为国家经济社会发展做出了巨大贡献。

作为驻扎在桐柏—大别山下的一支英雄地质队伍,地矿三院矿产勘查开发院干部职工坚守着为国找矿的初心与梦想,他们以建设知识型、技能型、创新型团队为主线,以创一流工作、一流团队为目标,坚守地质找矿领域,积极践行新发展理念、构建新发展格局,不断实现找矿突破,多年来立足桐柏—大别山,在铜、金、银、铅、锌、萤石等找矿领域及基础地质调查领域取得丰硕成果。同时,积极开展科学研究工作,用科技创新成果带动找矿突破,累计承担省部级科研项目4项,河南省财政科研项目10余项,取得的科研成果对今后的找矿工作具有指导意义。

工程地质勘察院有这么一位党员,同事眼

大别茶坊·LBCF

中的他老实厚道、任劳任怨,像“老黄牛”一样,哪里需要往哪去,“俯首甘为孺子牛”就是侯建勇同志对待工作最好的诠释。他在工地上认真负责,只要钻机在响,他一定在边上,分清地层,保证工程质量,带回来的外业资料更是无可挑剔。他虽已不再年轻,但仍然坚持孜孜不倦地学习,学习业务知识,学习报告编写等,无论何时何地,他都十分谦虚,每次和大家探讨问题时必说“请教”二字。他这种勤奋好学、求真务实的精神,值得每一个心浮气躁的年轻人敬佩和学习。

在大洋彼岸的热带丛林里,海外事业院印尼项目组成员始终坚守在一线。矿区条件异常艰苦,简易的木棚,原始状态的森林,有毒的树叶,肆无忌惮的蚂蟥,手机没有信号,没有娱乐,晚上与蚊虫为伍,睡在树棍搭建的帐篷里,喝着山“泉水”,吃着辣酱拌米饭……面对种种困难,地质男儿没有丝毫退缩,他们头顶烈日、翻山越岭、披荆斩棘进行地质勘查工作。春节期间,他们怀着对家人的牵挂和思念,依然坚守在异国他乡,用责任与奉献描绘地质人的使命和担当。

去年10月,确山县第三次全国土壤普查项目开展,测绘地理信息院迅速组织精干队伍,抢

抓外业采样窗口期,主动放弃国庆、中秋“双节”休假和周末休息时间,倒排工期,多方统筹,克服采样范围广、技术要求高、窗口期短、天气及地形复杂等诸多不利因素,全力以赴做好外业采样各项工作。各小组成员白天忙碌穿梭在乡间田野、密林草丛中进行采样,晚上还要整理数据和照片,在大家的通力合作、密切配合下,历时一个多月,最终高质量完成外业采样工作,彰显了地质工作者的社会担当,受到确山县农业农村局表扬。

他们是脚踏实地的奋斗者,他们是朴实无华的追梦人,他们也是你我身边的普通人,他们的故事生动地诠释了“远见、创新、求实、奉献、合作”的企业文化。

时序更替,梦想前行。站在新的历史起点上,面对风云变幻的经济形势和市场环境,我们要抓住新机遇,迎接新挑战,谋求新发展,让“远见、创新、求实、奉献、合作”的企业文化成为引领地质工作者前行的灯塔,推动地质事业不断向前,为集团建设一流企业和打造旗舰劲旅注入强劲动力!

(校核:张起)



扎根岗位讲**奉献**

求实创新展**风采**

高思佳(海外事业院)

一棵树,只有扎根肥沃的土地,方能茁壮成长,枝繁叶茂,正如一个人,只有扎根本职岗位,倾情奉献,奋发图强,方能提高干事创业能力,绘制行稳致远的成长蓝图。有这么一群人,在大洋彼岸的热带丛林里,头顶烈日、翻山越岭、披荆斩棘地进行着勘查工作,他们怀着对家人的牵挂和思念,坚守在异国他乡,用责任、忠诚和敬业描绘三院人的使命和担当。这就是地矿三院有限公司海外事业院项目组的地质男儿。

2024年我们海外事业院的全体干部职工将乘着奋发图强之帆,坚持“项目为王”的发展理念,开启高质量发展的新征程。我们不断与中资企业保持沟通联系,在今年先后承接了“印度尼西亚南苏拉威西省马里里TSP矿区红土型镍矿勘查”“印尼1GW+2GW海钜星单晶切片项目岩土工程勘察”两个项目,项目合同额近1100万元。由于两个项目工期紧,任务重,工作量较大,在大年初二,项目组人员就用时不我待的拼搏劲头儿赶往项目野外一线开展工作。常年38度的天气,他们顶着炎炎烈日,挥洒着辛勤的汗水辗转在项目

施工现场。手持GPS测量仪,目不转睛地盯着水准气泡,只为获取一个精确数据;脚穿雨靴,双手攥摸岩芯,细心做钻探编录取样,只为获取野外现场第一手可靠资料;野外回来,第一时间扎进实验室无数个小时,小心翼翼地整理、制备、分析每一个样品,只为确保实验数据真实可靠。他们各有所长,各司其职,尽职尽责,他们干为上、拼为首,抢抓项目进度,使各项工作得以有序推进。他们始终以奋斗为底色,磨砺最美地质人!

作为项目一线职工,要勤于思考,敢于创新,善于创新,利用“碎片化”的时间,不断提高理论知识和业务能力,把学习成果与实际工作



大别茶坊·D.B.C.F

相结合,以高度的责任感,务实的工作作风,完成各项工作任务。我们应不断厚植“奋斗情怀”,以先进模范为榜样,在工作岗位上发扬“钉钉子”精神,勇于担当,敢于作为,不断提高干事创业能力,始终保持“终身学习”的态度,把学习成效完美融入日常工作和安全生产中去,进一步提高解决实际问题和复杂问题的能力,以积极进取的工作状态奋勇争先。

在接下来的工作中,海外事业院全体职工将扎根岗位,开放带动,明确目标,强化协作,积极探索和引进美标的工程地质勘察技术与方法,在重点区域加大矿产勘查力度,同时关注新兴领域和潜在资源,拓展勘查工作广度和深度;加强与印尼本地公司的合作与交流,借鉴先进

的经验和技能,取长补短;借助商会平台,广泛联系企业,加强与客户的沟通与反馈,持续提升客户满意度;持续深耕与东南亚国家矿产资源勘查合作,开展深入协作,构建更大范围、更宽领域、更深层次、更为安全的境外工作新格局。

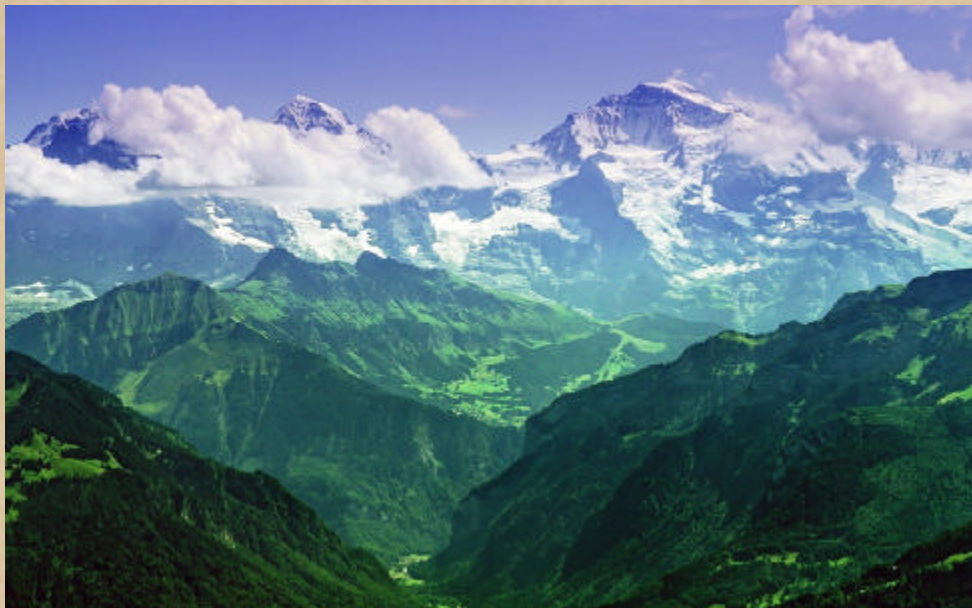
扬帆风正劲,奋斗正当时。我们上下同欲,合力攻坚。展望未来,机遇与挑战并存,困难与希望同在,我们依然豪情满怀,斗志昂扬,在新征程上,让我们在抢抓机遇中阔步前行,在迎接挑战中砥砺奋进,咬定经营回归本质不放松,保持竞争奋进的姿态,继续拿出逢山开路、遇水架桥的闯劲,砥砺前行,推动高质量发展新步伐,为全面完成年度目标任务而努力奋斗!

(校核:李明曦)



求实创新，推动社会发展的不竭动力

翟荟怡（测绘地理信息院）



求实和创新是推动个人和社会发展的两个重要品质。求实和创新，如同鸟之双翼、车之双轮，是成功的关键。求实是基石，使我们脚踏实地，稳步前行；创新是引擎，助我们飞越障碍，开拓未来。在求实的基础上创新，在创新的引领下求实，方能在激烈的竞争中脱颖而出，书写辉煌篇章。

求实创新既是历史进步的源泉，也是未来发展的动力。习近平总书记曾说过：“求真务实、创新发展，是我国发展的时代主题。”这句话凝聚了党中央对求实创新的高度重视和指导意义。求真务实，强调的是对事物客观规律的认知和把握，不偏不倚地看待问题，不断求索真理。创新发展，则是在对现实认知的基础上，敢于打破束缚，勇于探索新途径、新方法，不断推动社会进

步。这一理念既是对传统智慧的继承，也是对时代使命的呼唤。在我国，求实创新贯穿了改革开放以来的发展历程，取得了令世人瞩目的成就。近年来，中国在人工智能、5G、云计算等领域取得了举世瞩目的进展，这不仅推动了科技领域的快速发展，也为经济社会的全面进步注入了新的动力。而在实践探索方面，中国特色社会主义进入新时代，不断探索新路径、积累新经验，为社会主义事业发展提供了坚实保障。同时，在各行各业，求实创新也是不可或缺的动力。在经济领域，企业不断追求技术创新、管理创新，提升产品质量和服务水平，增强竞争力。在教育领域，教育改革致力于培养具有创新精神和实践能力的人才，为国家的长远发展注入源源不断的智慧和活力。在文化领域，艺术家们勇于探索，创作出一系列代表时代精神的优秀作品，为社会文明的提升贡献力量。

求实创新更是在谈论一种行动，一种对待问题的态度，以及解决问题的方法。孔子曰：“知之者不如好之者，好之者不如乐之者。”这句话体现了求实创新的核心精神。首先是“知之者”，

大别茶坊·D.B.C.F

即具备了一定的知识、技能和见解,但仅仅停留在知识层面,不如“好之者”——那些愿意去实践、去尝试的人。然而,更进一步的是“乐之者”,他们不仅仅是为了完成任务或取得成就,而是因为对所从事的事业充满热情和乐趣,他们的动力不仅仅来自外部,更来自内心的驱动。在实践中寻求创新,是推动社会进步的关键。近年来,中国正在经历从“Made in China”(中国制造)到“Created in China”(中国创造)的转变。这种转变的核心是求实创新,即在实际问题中不断寻找解决方案,并付诸实践,而这种转变也正是因为有大量科研人员在实践中勇于创新,不断追求突破。

同时求实创新也是实现自我价值的关键。只有不断实践、不断尝试新的方法和思路,才能够不断提升自己的能力和水平。成功人士之所以能够取得辉煌的成就,正是因为他们他们在实践中不断创新,不断追求突破。

求实与创新,作为推动社会进步的双引擎,一直以来都扮演着不可或缺的角色。在现代社

会,求实强调对客观事物的准确认知和客观描述,而创新则是在求实的基础上寻找突破、探索新的可能性。这两者相辅相成,共同推动着社会的发展与进步。

求实和创新并非孤立存在,而是相辅相成,相得益彰。在求实的基础上进行创新,可以避免盲目性和冒险性,确保创新的有效性和可持续性。而创新则为求实提供了更广阔的空间和更丰富的可能性,使得我们能够更好地认识世界、改造世界。

因此,求实与创新的结合,不仅是社会进步的需要,更是时代发展的必然趋势。只有在这两者的相互促进和相辅相成之下,我们才能够不断开创出新的未来,为人类社会的发展作出更大的贡献。在未来的道路上,我们需要继续发扬求实和创新的精神,不断探索新的知识、新的技术、新的理念,为实现人类的美好未来而不懈努力!为实现中华民族伟大复兴的中国梦不懈奋斗!

(校核:李明曦)



远见启航、创新铸魂、求实笃行、 奉献未来、合作共赢

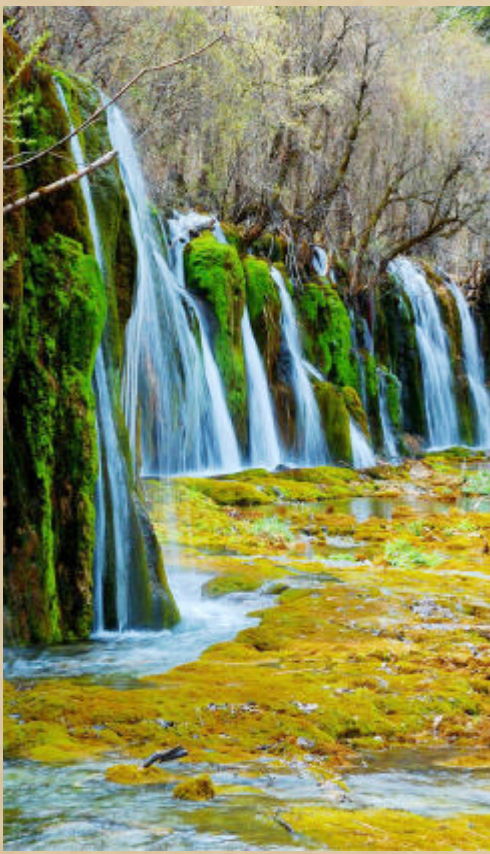
——我对豫地集团企业文化理解与感悟

郭仪(监察审计部)

企业文化是一个企业的灵魂，是推动企业发展的不竭动力。它体现了企业的价值观、经营理念和行为准则，对企业的发展和员工的行为具有重要的影响。在当今竞争激烈的市场环境中，一个成功的企业不仅需要良好的业绩，更需要一种积极向上的企业文化。豫地科技集团以“远见、创新、求实、奉献、合作”为基础的企业文化，对企业的高质量发展有着积极的推动作用，对员工的成长具有深远的影响。

“远见”是引领。意味着企业要有长远的眼光和广阔的视野，能够把握市场趋势和行业发展方向。一个具有远见的企业能够在竞争中脱颖而出，取得长期的成功。在这个日新月异的科技时代，我们必须具备前瞻性的眼光，才能把握机遇，引领潮流。集团始终站在行业的前沿，紧跟发展的步伐，不断探索新的业务领域和技术创新。作为员

工，我们要不断学习和积累知识，提升自己的洞察力和判断力，为单位的发展提供有价值的建议和决策。



“创新”是动力。只有不断创新，才能在充满竞争的市场环境中立于不败之地。创新不仅包括技术创新，还有管理创新、市场创新等，它是企业发展的关键、进步的源泉。例如华为公司就是一家以创新为核心价值观的企业，华为在研发方面投入巨大，不断推出具有创新性的产品和技术，华为的5G技术在全球处于领先地位。集团一直注重创新意识和创新能力，鼓励员工敢于尝试新的方法和理念，勇于突破传统思维的束缚，为单位的发展注入新的活力。

“求实”是基础。它要求我们在工作中要实事求是，注重实际效果。无论是制定计划还是解决问题，都要以事实为依据，遵循客观规律。集团始终坚

大别茶坊·D.B.C.F

持实事求是的原则,以严谨、细致、务实的工作态度,不断提升工作效率和质量,树立了诚信和可靠的企业形象。

“奉献”是价值观。它强调的是员工对企业的忠诚和付出,一个企业的成功离不开每一位员工的辛勤努力和无私奉献。我们要牢固树立主人翁意识,把公司的利益放在首位,始终秉持着为公司奉献的理念,为实现公司的目标努力工作。

“合作”是支撑。它是企业内部各部门之间以及企业与外部合作伙伴之间实现的共同发展的基础。通过合作,我们可以整合资源,发挥各自的优势,实现互利共赢。集团注重团队合作,鼓励员工之间相互支持、信息共享和经验交流。在团队中,我们要学会倾听他人的意见,尊重他人的贡献,共同解决工作中的难题,营造一个和谐、高效的工作环境,实现企业快速发展。

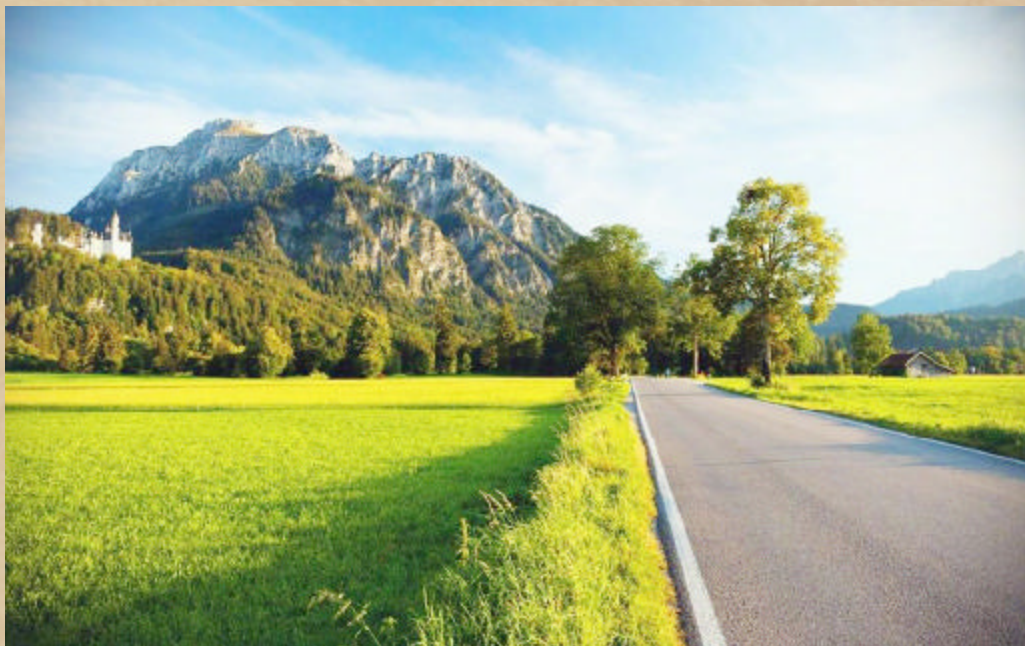
十个字简洁明了但意义深远,它构建了豫

地科技集团的企业文化根基,员工能够更好地理解企业的发展目标和价值观,并将其内化为自身的行为准则。这种一致性有助于企业的发展 and 壮大。同时,企业文化还能够增强企业的凝聚力和向心力,使员工产生归属感和忠诚度,为集团的长期高质量发展提供软实力支撑。

总之,“远见、创新、求实、奉献、合作”这些价值观是企业文化的核心,它们相互关联、相互促进,共同构建了完整的价值体系。在这个体系的引导下,企业能够不断提升自身的核心竞争力,实现可持续发展;员工能够不断提升自身素质,实现个人价值最大化。

作为豫地科技集团大家庭中的一员,我深感自豪和荣幸。今后我将以集团企业文化理念为指引,不断提升自己的专业素养和综合能力,努力工作、甘于奉献,为单位的发展贡献力量。

(校核:李明曦)



推动老区振兴发展的一抹绿色

——信阳市历史遗留废弃矿山生态修复治理项目纪实

王恺(环境地质院)

三月的大别山，桃红李白，春景旖旎。站在山岗上，望着昔日矿山层层“阶梯”上新种下的树苗萌发了绿芽，地矿三院 2022 年度历史遗留矿山修复项目指挥部成员们的眼角眉梢挂上了春天的欣喜。

作为一支老牌功勋地质队伍，近年来，河南省第三地质矿产调查院有限公司深入贯彻习近平生态文明思想，聚焦大别山革命老区振兴发展需要，充分发挥专业技术优势，着力巩固拓展生态保护和修复工作能力，为信阳市各县区政府提供了各项技术服务和技术支撑，为革命老区“两个更好”贡献“三院智慧”与“三院力量”，为推动老区振兴发展增添了一抹绿色。

践行“绿色发展”理念，突出生态优先

信阳市拥有丰富的矿产资源，但历史上长期“靠山吃山”的粗放式开发对当地生态环境造成了深深的伤害。怎样才能既要金山银山，又要绿水青山，作为信阳市自然资源和规划局生态修复治理技术支撑单位，地矿三院的同志们从未停止过思考。

在该院承担的 3 个历史遗留矿山生态修复



治理项目中，共涉及 80 个工矿用地图斑，治理面积达 184.97 公顷。这些矿山经多年开采形成的露天采坑、废石渣堆场、矿区道路等，不仅造成了大量土地资源损毁，而且在极端天气情况下极易发生地质灾害。

据地矿三院历史遗留矿山修复项目指挥部指挥长介绍，该项目针对矿区内矿山生态环境问题分布现状，结合当地规划，按照“宜农则农、宜林则林、宜建则建”的原则开展治理，把有限的治理资金用在关键的位置上，以自然修复为主，辅以必要的工程措施，达到修复生态环境、防灾治灾减灾的目的。

依托专业技术优势，恢复绿水青山

路子对了，就不怕遥远。该院迅速成立历史

大别茶坊·D.B.C.F

遗留矿山修复项目指挥部,强化组织保障,充分发挥各分院的整体合力,明确工作责任,加强统筹协调,抢抓时间节点,快速推进项目进度。

打快仗需要急行军。由于工程时间紧、任务重,项目组成员正月初七就整装出发,冒雪抵达各项目,迅速统筹各方、强化总体部署、细化管理模式,第一时间召开施工技术交底会,当晚就调集挖掘机抵达施工现场,迅速开展施工工作。

“病入膏肓”需要“刮骨疗伤”。一台台挖掘机轰隆作响,清除危岩、清理渣石、平整地面,很快就将采坑、堆场这些危险的“烂疮”修复塑形,将地质灾害隐患降到最低。

猛药去疴虽然立竿见影,但复杂生态系统的修复不能一蹴而就。按照山水林田湖草沙系统治理的理念,他们选择适宜当地生态系统的优势树种、草种,用生态手段为矿山复绿,逐步恢复矿山原始生态自然功能。裸露的山坡、平整覆土的采坑被种上了侧柏、马尾松、刺槐、山桃树,土层浅薄的坡顶等地播撒了黑麦草,陡峭的岩壁下栽种了爬山虎、扶芳藤,每一寸被破坏的土地日后都将重新焕发生机。



聚焦优质项目建设,提升队伍实力

在项目实施过程中,该院坚持“人在事上练,刀在石上磨”的队伍建设导向,要求各项目负责引导项目组成员在实干中发现问题、解决问题,使专业技术人员的业务能力和管理能力在淬炼中得到双向提升,队伍管理水平不断提高。

汇聚人才合力,“同唱一台好戏”。由各专业人员组建的项目团队,分工有序、主动补台、同心协力、密切配合。他们不光是技术员也是航飞飞手,既是驾驶员也是安全员,每个人争当岗位多面手,在工作中提升“挑大梁、唱主角”的主动意识。各项目之间常态化开展总结交流,项目组成员在学习中提升工作质量,在实施中优化工作流程,及时总结经验、提升短板,人才队伍技术水平得到有效提高。

潜心抓落实,跑出“加速度”。如何全面提高效率,同时严格保证质量,项目组用严谨认真的态度解题,用雷厉风行的行动作答。项目严格落实安全生产责任制,坚持每日安全巡查、阶段性安全排查;严格按照施工进度横道图进行清单化管理,责任到人;项目日报、周报、月报时

刻跟进,各项资料每天总结完善,归档清楚。项目组对质量毫不放松、对细节精心把控,坚持“唯设计”和“重实际”,用专业的态度和严格的要求,保证了三个项目高质高效完成。

牢记“两个更好”嘱托,造福老区人民

绵延千里的大别山脉新绿初绽,在这片朝气蓬勃的沃土上,地矿三院

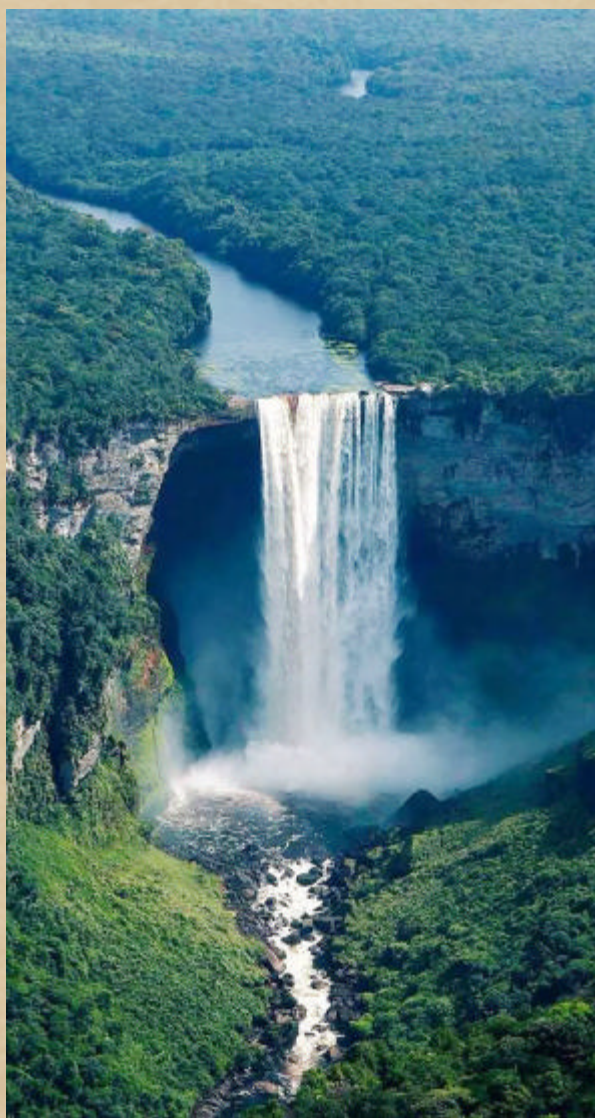
大别茶坊·D.B.C.F

正携手老区人民走进充满希望的四月天。一棵棵马尾松、刺槐在春风中摇曳，一丛丛黑麦草、爬山虎在细雨中生长，抚平了赘痍着苍翠大别山的“疮疤”、解决了革命老区百姓民生的“痛点”。经过恢复治理，治理区植树 22 万余株，为两县一区新增耕地、林地 69.42 公顷，草地 93.4 公顷，水域 6.8 公顷，建设用地 7.5 公顷，为当地带来良好的生态效益、社会效益和经济效益。

此次项目是践行习近平总书记“绿水青山

就是金山银山”理论的生动实践。该院将持续助力信阳市山水林田湖草沙一体化保护和系统治理工作，积极探索生态文明建设新路径和新模式，为奋力谱写“美好生活看信阳”绚丽新篇章贡献力量，让老区人民“两个更好”的梦想如同大别山上那一棵棵向阳而生的青苗一样，将在改革和创新的春风舒展，被辛勤与实干的汗水浇灌，最终在时光的沉淀里参天。

(校核:李明曦)



青春挥洒桐柏山

刘伟(自然资源调查院)



作为一名自然资源人,一名地质队员,我进入地质这个行业已整整十年。十年的时间,着眼于整个地质历史时期,不过是可以完全忽略的一个点,而对于一名初出茅庐的青年人来讲,十年就是他全部的青春。

每个人都有自己专属的成长轨迹,它就像被提前预设的程序,冥冥之中早已敲定。在踏入社会之前,我不曾想自己的青春就挥洒在桐柏山区 28 平方公里的土地上,一待就是十年的时光。

十年前刚参加工作,我便被安排到了“围山城金银矿普查”这个深植于茫茫桐柏山区中的地质勘查项目。当时初入职场,对于地质勘查还没有特别清晰的概念和认识,只是知道自己一年之中的大部分时间都会在项目部那所群山之中的农家小院度过。

初来围山城时,项目尚未取得较好的找矿突破,正处于攻坚克难阶段,当时我整个工作重

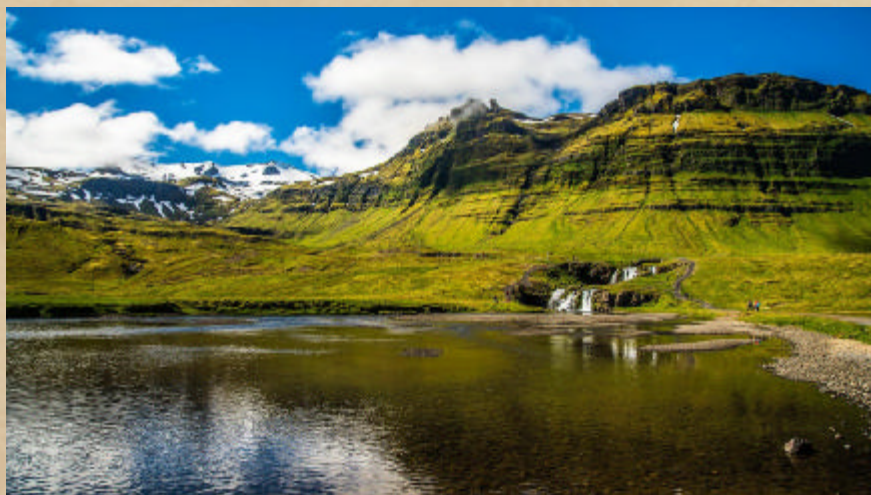
心全部在寻求重要找矿要素,取得重要找矿突破之中。

地质工作具有很高的“复合型”,有时候像个农民一样,在烈日骄阳下暴晒,挥汗如雨;有时候像个猎人一样,在密林草丛中穿梭,身轻如燕;有时候像个民工一样,背样品、抬岩心,重复着大量的体力劳动;有时候又像个科学家一样,在图纸面前绞尽脑汁,缜密的推理、验证着合理的猜想……总之,在围山城的数年之中,我好像体验了许多不同的职业角色,随着经验的不断积累,可以明显感受到自己在不同的赛道上都有一定的成长,我可以有着农民的勤劳,猎人的机敏,民工的坚韧,科学家的专注,这也算是一种奇妙的体验。

地质勘查工作手段多种多样,日常工作的内容也丰富多彩。初到项目时,正好赶上 1:10000 地质修测,这也算是地质面积性工作的重头戏了。当时两个人分为一组,大致设定填图路

线,带着足够的水和干粮,朝着既定的目标,在不同的地形地貌之间,从晨露未晞一直到夕阳西下,沿途有数不尽的困难,也有数不尽的风景和收获。而后,参与开展 1:1000 勘探线剖面测量,四五个人一组,大家分工明确,各司其职,一导一导地测量、观察、分析、记录,把一座座平淡无奇的山峰、一条条毫不起眼的沟谷,记录成册,绘制成图,充分了解其地质信息。前期工作结束,开始参与槽探工程、钻探工程的施工与编录,地质勘查工程是找矿工作的重中之重,也算是核心工作,此类工作不若前期工作那般劳累与艰辛,但也考验地质人员的综合素养,能快速地提炼各类地质要素,准确识别有用矿化信息,也是一名合格地质队员的看家本领。最惊险刺激的是坑道编录工作,从海拔 200 多米的地表垂直下到海拔近 -400 米的地下,几百米的落差可以清晰地感受到温度和空气的变化,从地表那个生机盎然的大千世界直接进入绝对黑暗的坑道之中,绝对是对感官的巨大冲击。缺氧、湿热和齐腰的井巷水流绝对能带给人难以忘怀的深刻记忆。除此之外,取样、测量、水工环调查等等,充满了在围山城岁月中的方方面面,繁复且多样,平静、平常而不平凡。

在桐柏山中,除了忙碌的工作和单调的生



活,便是对亲友和故人的无尽思念。由于地质工作的特殊性,无法像其他工作一样,下班便可以陪伴家人,假期便可以邀约好友。项目部的同事亦师亦友,又像长期陪伴的家人,但终究只是那几张熟悉而单调的面孔,白天忙碌的时候还好,每当闲暇休息之时,便不可抑制地思念远方的家人。他们的喜怒哀乐,他们的生活点滴,只能从小小的手机屏幕中知晓一二,就像是两个平行的世界,你根本无法参与他们的日常,无法感受他们对岁月和生活的感受。有时候,一个许久未见的老友路过你的城市,想要和你推杯换盏,把酒言欢,你却只能尴尬地表示自己正在群山中,无法与其会面。内心有失落,有惆怅,有无奈,也有着悄无声息的坚持和成长。或许,人的成长历程中,孤独才是常态,正因为可以享受孤独,也恰好可以享受清静的思考,享受无声的进步。

渐渐地,在各级领导的指导和关心下,通过项目组同事的不懈努力,围山城普查项目终于取得重大找矿突破,项目估算的资源量由最初的 200 千克,猛增几十上百倍,这也是我省近几年来少有的找矿成果。随之而来的是关注度与日俱增,财政投资也在持续跟进,于是项目接连续作,从最初的一年,一直延续到近十年的时间。最终,项目组也不负众望,为我省、为国家提交了一处大型的金多金属矿床,保障了我国贵金属战略资源的储备,为我省的矿业经济发展做出了突出的贡献。

十年后的我宛若十年前的我一般,虽然青春不再,但仍然对地质工作充满了激情和热忱,最大区

大别茶坊·D.B.C.F

别是我的经验和认知就像围山城项目的找矿成果一般,与日俱增。忽然有一瞬间,我竟觉得我和围山城就像十年的老友一样,我们共同成长,共同进步,我有他的精神支持,他有我的日夜陪伴。回首过往,在围山城的十年中,我拾过几十斤重的岩心,下过几百米深的巷道,采过几千件的样品,编过几万米的岩心,穿过阴暗湿滑的密林,蹚过湍急刺骨的河流,攀过险峻陡峭的岩壁,钻过闷热缺氧的平硐,有了这位好友的陪伴,我竟总结不出一丝的艰辛和孤单,这或许就

是一个地质工作者的洒脱和浪漫,这就是一个自然资源人的青春故事。

昨天皆成过往,天亮仍需前行,在今后的地质岁月中,我将继续筑牢理想信念,立足本职工作,与时俱进,开拓进取,脚踏实地,艰苦奋斗,充分发扬“三光荣”“四特别”的精神,立志为推进我国地质事业、为实现中华民族伟大复兴的中国梦而贡献出全部的力量。

(校核:李明曦)





荷香四溢



花瀑



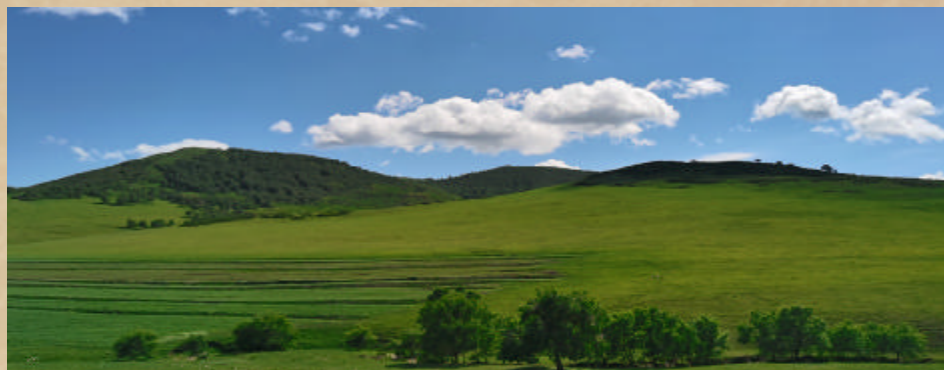
稻香



飞驰人生



层峦叠嶂



翠幕云裳



荷花



问道青城



拜水都江堰



山丘上的色彩